

人肝永生化细胞 THLE-2(STR)

THLE2

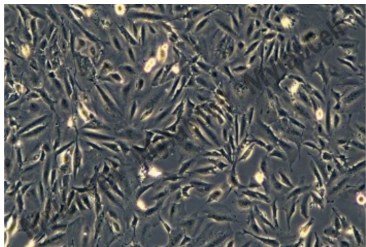
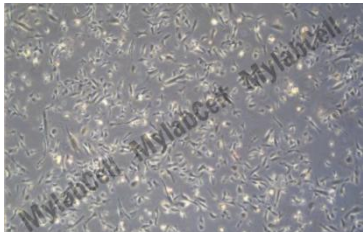
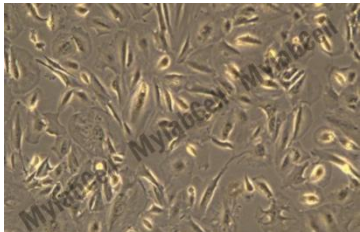


产品详情

产品货号	产品名称	储存条件
EC-THLE-2	人肝永生化细胞 THLE-2(STR)	常温/-80℃

产品描述：

细胞名称	人肝永生化细胞 THLE-2(STR)
细胞别称	THLE2; Transformed Human Liver Epithelial-2
生长特性	贴壁生长
细胞形态	上皮细胞样
培养体系	THLE-2 专用培养基
传代比例	1:2~1:3
消化时间	2-3min
冻存条件	无血清细胞冻存液(科研级)
培养环境	气相：空气，95%；二氧化碳，5%。温度：37℃。
注意事项	收集细胞瓶中完全培养基做过渡对比培养使用迈兰博 专用培养基不需要包被



专用培养基：

产品货号	产品名称	规格
EM-THLE-2	人正常肝细胞 THLE-2 专用培养基	500ML

常温细胞收货后处理方法：

- 1.收到细胞后，首先观察培养瓶是否完好，若发现培养瓶有破裂，培养基外溢、浑浊等现象，请及时拍照并与我们联系。
- 2.用 75%酒精对培养瓶表面进行消毒处理，将培养瓶置于细胞培养箱中静置培养 2~4h，以恢复细胞状态。
- 3.静置完成后，取出培养瓶，显微镜下观察细胞生长情况，并对细胞进行不同倍数拍照保存(40×,100×,200×各一张)前三天照片为重要售后依据。如发现细胞异常请及时与我们联系，如果细胞签收三天内未与我们联系，则默认为收货良好。
- 4.若细胞密度超过 80%，则可以根据提供的细胞培养步骤进行传代或冻存；若细胞密度未达到 80%，收集瓶中完全培养基，留 6mL 培养基，放入细胞培养箱中继续培养。

冻存细胞收货后处理方法：

- 1.收到细胞后，首先观察泡沫箱中干冰是否有剩余，冻存管是否完好，是否有解冻情况，若发现干冰完全汽化或冻存管有解冻现象，请及时拍照并与我们联系。如果细胞签收三天内未与我们联系，则默认为收货良好。
- 2.复苏第一管如有活性、状态问题及时与我们联系，会有技术人员与您沟通指导后再复苏第二管。

特别说明：未与我方联系，擅自复苏第二管出现问题不予售后。

细胞培养步骤：

- 1.**复苏细胞：**从液氮罐中或-80℃冰箱中查找到需要复苏的细胞，水浴锅提前打开预热 37℃。
 - (1)将查找到的冻存细胞在 37℃水浴中迅速摇晃解冻；
 - (2)将冻存管中的细胞移至含 5ml 完全培养基的离心管中，1000rpm 离心 5min；
 - (3)弃去上清液，补加 4-6mL 完全培养基后吹匀，接种于 T25 培养瓶中(或 6cm 皿中)，培养过夜，第二天换液并检查细胞密度。
 - 2.**细胞传代：**如果细胞密度达 80%-90%，即可进行传代培养。
-

- (1)弃去培养上清，用不含钙、镁离子的 PBS 润洗细胞 1-2 次；
- (2)加 1-2mL 消化液(0.25%Trypsin-0.53m MEDTA)于培养瓶中，置于 37℃培养箱中消化 2-3min，然后 5ml 以上含 10%血清的完全培养基终止消化；在显微镜下观察细胞消化情况，若细胞大部分变圆并脱落，迅速拿回操作台，轻敲几下培养瓶后，加 5ml 以上含 10%血清的完全培养基终止消化；
- (3)轻轻吹打细胞，完全脱落后吸出至离心管中，1000rpm 离心 5-8min，弃去上清液，补加 1-2mL 完全培养基后吹匀；
- (4)按 5-6mL/瓶补加完全培养基，将细胞悬液按 1:2 到 1:3 的比例分到新的含 5-6mL 完全培养基的培养皿中或者培养瓶中。(即 1 个 T25 传代接种至 2~3 个 T25 或者 2~3 个直径为 6cm 的培养皿)

3.细胞冻存：细胞收集参照传代步骤 1~2，按冻存数量加入无血清冻存液后直接放-80℃冰箱过夜，后续可转入液氮罐中长期保存。

细胞冻存液：

产品货号	产品名称	规格
MB-C200	无血清细胞冻存液(无蛋白，5%DMSO)	100ML

关于细胞株售后服务

一、细胞出现问题，可重发的情况有哪些？判定标准是什么？

- 1.细胞运输途中遭遇的各种问题，细胞丢失、瓶身破损、培养液严重漏液等，重发；
- 2.细胞污染问题，请在收到产品 48 小时内，给我们提出真实的实验结果，核实后重发；
- 3.常温发货的细胞静置 24 小时后，干冰冻存发货的细胞复苏后 24 小时后，绝大多数细胞未存活，(需提供真实清晰的细胞状态照片)，重发；
- 4.干冰冻存发货的细胞复苏后 24 小时后或常温发货的细胞静置 4 小时候并且未开封，出现污染，重发；
- 5.细胞活性问题，请在收到产品 7 天内给我们提出真实的实验结果，用台盼蓝染色法鉴定细胞活力，核实后予重发；

6.细胞收到当天以及第 2、3 天请拍照，3 天未告知的，视为产品合格。4-7 天内出现问题有提供收到细胞前 3 天照片和细胞出现问题时照片以及细胞相关操作的详细步骤的，并跟技术人员沟通的，由技术人员判定为我方责任的，重发。技术人员判定为双方承担责任的由双方进行协商处理或者按合同价的 50%收费重发。

二、细胞出现问题，不予以重发的情况有哪些？

- 1.客户造成细胞污染，不重发；
- 2.客户不正确操作致细胞状态不好，不重发；
- 3.常温发货的细胞静置 24 小时后，干冰冻存发货的细胞复苏后 24 小时后，绝大多数细胞未存活，(需提供真实清晰的细胞状态照片)，重发；
- 4.细胞状态不好，未提供细胞培养前 3 天照片的，不重发；
- 5.细胞培养时经其它处理的，不重发；
- 6.细胞收到 2 天内，未告知，不重发；
- 7.视具体情况而定。

注意事项：

- 1.本产品仅限于专业人员的科学研究用，不得用于临床诊断或治疗，不得用于食品或药品，不得存放于普通住宅内。
- 2.为了您的安全和健康，请穿实验服并戴一次性手套操作。
- 3.实验结果受多种因素影响，相关处理仅限于产品本身，不涉及其他赔偿。

免责声明：本公司将不为任何不正常使用此产品时所发生的意外负责。

北京伊事达科技有限公司

电话：13564444959

官网：www.followme-shop.com

地址：北京市海淀区东北旺西路58号尚科办公社区C区一楼



公众号



客服